

TacPad[®] TacGuide[®]

The Right Touch to Traffic Safety

D	Verlegungsanweisungen	2
DK	Udlægningsmanual	4
F	Instructions d'application	6
GB	Installation Instructions	8
I	Istruzioni di installazione	10
NL	Instructies voor het aanbrengen	12
	Examples	15



ALLGEMEINE ANFORDERUNGEN FÜR DIE VERARBEITUNG AUF OBERFLÄCHEN:

Feuchtigkeit:

Sicherstellen, dass vor dem Positionieren von **TacPad®/TacGuide®** keine Feuchtigkeit auf dem Belag vorhanden ist. Ein einfacher Feuchtigkeitstest kann mit einem kleinen transparenten Kunststoffstück durchgeführt werden, das auf das Boden gelegt und an den Rändern beschwert bzw. abgeklebt wird. Anschließend darf unter dem Kunststoff keine Luft zirkulieren. Das Boden gilt als trocken, wenn nach 15 Minuten keine Kondensation an der Kunststoff-Unterseite aufgetreten ist.

Oberfläche:

Asphalt bzw. Beton müssen frei von Schmutz, Chemikalien bzw. sichtbaren öligen Substanzen sein. Das Produkt nicht auf früheren Markierungen bzw. Beschichtungen aufbringen. Es darf nicht auf frischen Beton mit verbleibenden Härungskomponenten aufgebracht werden. Bei Abdrücken im Boden muss die Oberfläche geschliffen werden.

Witterung:

Die Lufttemperatur muss höher als 10 °C sein und steigen, wenn **TacPad®/TacGuide®** verarbeitet wird.

Personal:

TacPad®/TacGuide® sollte von zwei Personen verarbeitet werden.

SICHERHEITSVORKEHRUNGEN:


Bei der Verarbeitung von **TacPad®/TacGuide®** muss Schutzkleidung aus Arbeitsschuhen, langer Hose (ohne Synthetikfasern!), Handschuhen und Schutzbrille getragen werden.

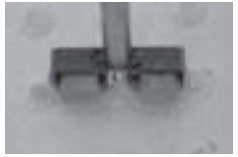
LAGERUNG UND BEHANDLUNG DES MATERIALS:


TacPad®/TacGuide® wird als Kit aus einer Klebeschicht und den Oberflächenplatten mit Erhebungen/Strichen geliefert. **TacPad®/TacGuide®** muss bei Lagerung, Transport und Verarbeitung stets trocken gehalten werden. Extreme Lagertemperaturen sind zu vermeiden. **TacPad®/TacGuide®** muss im Innenbereich zwischen 5 °C und 30 °C gelagert werden. Die Packungen müssen eben mit einer max. Stapelhöhe von 10 Stück gelagert werden. **TacPad®/TacGuide®** muss bei Temperaturen unter 10 °C aufgrund der geringeren Flexibilität besonders vorsichtig behandelt werden. **TacPad®/TacGuide®** muss vorsichtig behandelt werden, da es spröde ist. Bei sachgemäßer Lagerung kann das Material 12 Monate lang gelagert werden.

HINWEISE FÜR DIE VERARBEITUNG

AUF ASPHALT UND BITUMEN OBERFLÄCHEN:

- Die vorgesehene Verarbeitungsfläche gründlich reinigen. Alle losen Partikel, Sand, Staub usw. sind zu entfernen. Zur Reinigung ein Gebläse bzw. einen Besen verwenden.
- Die Verarbeitungsfläche für **TacPad®/TacGuide®** mit Kreide markieren.
- Die Fläche mit einem Brenner auf eine Oberflächentemperatur von über 150 °C erwärmen.
- Die Klebeschicht über die gesamte Fläche auf des Bodens aufbringen.
- Die Klebeschicht über die gesamte Fläche auf ca. 220 °C erwärmen. Das Material bei dieser Temperatur halten, bis sich evtl. Blasenbildung im Klebstoff gelegt hat. Stellen Sie sich auf die richtige Seite des Materials und beachten Sie die Windrichtung und ein evtl. Belaggefälle. 
- Den ersten Abschnitt aus 1,5 Platten der Klebeschicht nun auf über 220 °C erwärmen.
- TacPad®/TacGuide®** schnell mit nach oben weisenden Erhebungen/Strichen auf die geschmolzene Klebeoberfläche legen. Das Material vorsichtig andrücken, damit das gesamte **TacPad®/TacGuide®** die Klebeschicht berührt. Sicherstellen, dass das Material in der richtigen Reihenfolge und passend zur Klebeschicht positioniert wird. Die Temperatur an der oberen Oberfläche muss kurz danach 100 °C übersteigen. 
- Die Erwärmung der Klebeschicht fortsetzen. Schritt 7 wiederholen, bis alle Teile von **TacPad®/TacGuide®** verarbeitet sind. Bei der Erwärmung der Klebeschichtabschnitte die Flamme vom bereits verarbeiteten **TacPad®/TacGuide®** fort richten, um die Überhitzung der Erhebungen/Striche zu verhindern.

- Nach dem Aufbringen von **TacPad®/TacGuide®** die Teile mit der Andruckwalze in die Klebeschicht drücken. Die Walze mit Wasser kühlen, damit sie nicht am Material festklebt. Bei niedriger Temperatur bzw. beim Auftragen von mehr als 3 Platten am Stück muss **TacPad®/TacGuide®** ggf. vor Benutzung der Walze erwärmt werden. Das Material mit der zweirädrigen Walze kreuzweise über die gesamte Länge anrollen. 

- Die Kanten mit der Kantenwalze plan zur Klebeschicht anrollen. Die Kanten müssen vor Benutzung der Kantenwalze ggf. erwärmt werden. Für das Walzen der Kanten empfiehlt sich eine Temperatur von 60 - 70 °C. 

- TacPad®/TacGuide®** kühlt ab und härtet innerhalb von 20 Minuten nach der Verarbeitung aus. Die Aushärtungszeit kann ggf. durch Besprühen mit kaltem Wasser verkürzt werden.

HINWEISE FÜR DIE VERARBEITUNG AUF NICHT BITUMINÖSEN OBERFLÄCHEN:

Die obigen Hinweise beachten, jedoch zusätzlich nach Schritt 3 Spezialgrundierung auftragen. Die Anleitung zur Grundierung sorgfältig beachten. Die Grundierung auf vorgewärmten Beton aufbringen, um das Aushärten vom primer zu beschleunigen..

PRODUKTSCHULUNG:

Alle Endanwender von **TacPad®/TacGuide®** erhalten eine qualifizierte Gratisschulung zum Produkt. Fragen Sie bitte Ihren **TacPad®/TacGuide®** Lieferanten bzw. LKF nach weiteren Informationen.

HINWEISE:

- Enteisungsmittel müssen vor der Verarbeitung mit einem Hochdruckreiniger entfernt werden.
- Das Material während der Verarbeitung so lagern, dass es eine möglichst konstante Temperatur hat. Direkte Sonneneinstrahlung und direkte Lagerung auf dem Belag vermeiden.
- TacPad®/TacGuide®** ist bei niedrigen Temperaturen sehr spröde. Auch wird die Klebeschicht ausgekühlt, was zur Ablösung der beiden Schichten voneinander führt.
- Sie können **TacPad®/TacGuide®** ausschneiden und einfügen. Die Klebeschicht kann bei Umgebungstemperatur mit einer Schere zugeschnitten werden. Benutzen Sie die Klebeschicht als Schablone, um **TacPad®/TacGuide®** mit einer Schere zuzuschneiden. Dieses Material lässt sich leichter schneiden, wenn es mit dem Brenner vorgewärmt und flexibel gemacht wurde.
- TacPad®/TacGuide®** nicht werfen bzw. fallen lassen. Das Material wird bei geringeren Temperaturen spröder.
- Wenn Sie **TacPad®/TacGuide®** direkt nach dem Platzieren in der Klebeschicht erwärmen, können Lufteinschlüsse/-blasen entstehen. Auch können sich die Erhebungen abflachen bzw. verfärben. Lufteinschlüsse mit einem Messer öffnen und die Luft mit der Walze entfernen.
- Wenn die Temperatur der oberen Oberfläche von **TacPad®/TacGuide®** (ohne erneute Erwärmung) in Schritt 8 mehr als 100 °C beträgt und die gute Haftung zwischen den Schichten sichergestellt wird, kann die in Schritt 10 beschriebene Walzenanwendung entfallen.
- Das Material nach dem Auftragen auf unebene Untergründen mit einem Messer so durchschneiden, damit Brüche vermieden werden. Es empfiehlt sich zudem, die Oberfläche mit einem zusätzlichen Stück Klebeschicht auszugleichen, bevor das **fühlbare Warnmaterial** platziert wird. Das zusätzliche Material in einem zweiten Schritt auftragen und mit Schritt 6 fortfahren. Bei fehlender Sorgfalt kann es zur Ablösung der Schichten kommen.
- Für die Verarbeitung auf anderen als den o. a. Untergründen wird keine Garantie gewährt.

Taktile Bodenindikatoren

Kontinuierliche Verarbeitung ist als effizienteres Verarbeitungsverfahren für TacPad® und TacGuide® vorzuziehen, wenn an einer Stelle mehr als 20 Einheiten verarbeitet werden sollen. Hierzu sind mehr Arbeitskräfte und Brenner als bei der Verarbeitung geringer Stückzahlen erforderlich.

ALLGEMEINE ANFORDERUNGEN FÜR DIE VERARBEITUNG AUF OBERFLÄCHEN:

Feuchtigkeit:

Sicherstellen, dass vor dem Positionieren von TacPad®/TacGuide® keine Feuchtigkeit auf dem Belag vorhanden ist. Ein einfacher Feuchtigkeits-test kann mit einem kleinen transparenten Kunststoffstück durchgeführt werden, das auf das Boden gelegt und an den Rändern beschwert bzw. abgeklebt wird. Anschließend darf unter dem Kunststoff keine Luft zirkulieren. Das Boden gilt als trocken, wenn nach 15 Minuten keine Kondensation an der Kunststoff-Unterseite aufgetreten ist.

Oberfläche:

Asphalt bzw. Beton müssen frei von Schmutz, Chemikalien bzw. sichtbaren öligen Substanzen sein. Das Produkt nicht auf früheren Markierungen bzw. Beschichtungen aufbringen. Es darf nicht auf frischen Beton mit verbleibenden Härtingskomponenten aufgebracht werden. Bei Abdrücken im Boden muss die Oberfläche geschliffen werden.

Witterung:

Die Lufttemperatur muss höher als 10 °C sein und steigen, wenn TacPad®/TacGuide® verarbeitet wird.

Personal:

TacPad®/TacGuide® sollte von 4 - 5 Personen kontinuierlich verarbeitet werden.

SICHERHEITSVORKEHRUNGEN:

Bei der Verarbeitung von TacPad®/TacGuide® muss Schutzkleidung aus Arbeitsschuhen, langer Hose (ohne Synthetikfasern!), Handschuhen und Schutzbrille getragen werden.

LAGERUNG UND BEHANDLUNG DES MATERIALS:

TacPad®/TacGuide® wird als Kit aus einer Klebeschicht und den Oberflächenplatten mit Erhebungen/Strichen geliefert. TacPad®/TacGuide® muss bei Lagerung, Transport und Verarbeitung stets trocken gehalten werden. Extreme Lagertemperaturen sind zu vermeiden. TacPad®/TacGuide® muss im Innenbereich zwischen 5 °C und 30 °C gelagert werden. Die Packungen müssen eben mit einer max. Stapelhöhe von 10 Stück gelagert werden. TacPad®/TacGuide® kann auf Wunsch auf Paletten geliefert werden. TacPad®/TacGuide® muss bei Temperaturen unter 10 °C aufgrund der geringeren Flexibilität besonders vorsichtig behandelt werden. TacPad®/TacGuide® muss vorsichtig behandelt werden, da es spröde ist. Bei sachgemäßer Lagerung kann das Material 12 Monate lang gelagert werden.

ARBEITSABLAUF:

- Die erste Person ist für die Logistik und die Vorwärmung des Belags zuständig.
- Die zweite Person verlegt die Klebeschicht. Sie führt auch die erste Erwärmung der Klebeschicht durch.
- Die dritte Person erwärmt die Klebeschicht erneut und gibt das Arbeitstempo vor.
- Die vierte Person verlegt TacPad®/TacGuide® und drückt die Platten in die Klebeschicht.
- Die fünfte Person dichtet alle Kanten von TacPad®/TacGuide® mit dem Brenner und den Werkzeugen zur Druckanwendung zwischen der Klebeschicht und TacPad®/TacGuide® ab. Der fünfte Schritt kann von der ersten Person ausgeführt werden, um die Rotation der Arbeitskräfte zu ermöglichen.

Genaues Timing ist wichtig, um die Klebeschicht wie erforderlich in gleichmäßigen Arbeitsabläufen zu erwärmen, bevor TacPad®/TacGuide® platziert wird.

HINWEISE FÜR DIE VERARBEITUNG AUF ASPHALT UND BITUMEN-OBERFLÄCHEN:

1. Die vorgesehene Verarbeitungsfläche gründlich reinigen. Alle losen Partikel, Sand, Staub usw. sind zu entfernen. Zur Reinigung ein Gebläse bzw. einen Besen verwenden.
2. Die Verarbeitungsfläche für TacPad®/TacGuide® mit Kreide markieren.
3. Die Fläche mit einem Brenner auf eine Oberflächentemperatur von über 150 °C erwärmen.
4. Die Klebeschicht über die gesamte Fläche auf des Bodens aufbringen.

Kontinuierliche Verarbeitung

5. Die Klebeschicht über die gesamte Fläche auf ca. 220 °C erwärmen. Das Material bei dieser Temperatur halten, bis sich evtl. Blasenbildung im Klebstoff gelegt hat. Stellen Sie sich auf die richtige Seite des Materials und beachten Sie die Windrichtung und ein evtl. Belaggefälle. Bei der Erwärmung der Klebeschichtabschnitte die Flamme vom bereits verarbeiteten TacPad®/TacGuide® fort richten, um die Überhitzung der Erhebungen/Striche zu verhindern.
6. Etwa 1 - 1,5 m nach Schritt 5 den ersten Abschnitt aus 1,5 Platten der Klebeschicht auf über 220 °C erwärmen. Erwärmen Sie auch rund um die Klebeschicht, damit die Kanten auch erhitzt werden.
7. TacPad®/TacGuide® schnell mit nach oben weisenden Erhebungen/Strichen auf die geschmolzene Kleboberfläche legen. Das Material vorsichtig andrücken, damit das gesamte TacPad®/TacGuide® die Klebeschicht berührt. Sicherstellen, dass das Material in der richtigen Reihenfolge und passend zur Klebeschicht positioniert wird. Die Temperatur an der oberen Oberfläche muss kurz danach 100 °C übersteigen.
8. Etwa 10 m nach Schritt 7 die Verarbeitung abschließen, indem die Oberfläche so erwärmt wird, dass besonders alle Kanten und Nähte abgerundet werden. Evtl. Lufteinschlüsse und Unebenheiten mit der Walze entfernen. Wenn die Farbe ausbleicht bzw. die Erhebungen abflachen, den Brenner anheben und kontinuierlich bewegen.
9. TacPad®/TacGuide® kühlt ab und härtet innerhalb von 20 Minuten nach der Verarbeitung aus. Die Aushärtungszeit kann ggf. durch Besprühen mit kaltem Wasser verkürzt werden.



HINWEISE FÜR DIE VERARBEITUNG AUF NICHT BITUMINÖSEN OBERFLÄCHEN:

Die obigen Hinweise beachten, jedoch zusätzlich nach Schritt 3 Spezialgrundierung auftragen. Die Anleitung zur Grundierung sorgfältig beachten. Die Grundierung auf vorgewärmten Beton aufbringen, um das Aushärten vom primer zu beschleunigen.

PRODUKTSCHULUNG:

Alle Endanwender von TacPad®/TacGuide® erhalten eine qualifizierte Grattisschulung zum Produkt. Fragen Sie bitte Ihren TacPad®/TacGuide® Lieferanten bzw. LKF nach weiteren Informationen.

HINWEISE:

1. Enteisungsmittel müssen vor der Verarbeitung mit einem Hochdruckreiniger entfernt werden.
2. Das Material während der Verarbeitung so lagern, dass es eine möglichst konstante Temperatur hat. Direkte Sonneneinstrahlung und direkte Lagerung auf dem Belag vermeiden.
3. TacPad®/TacGuide® ist bei niedrigen Temperaturen sehr spröde. Auch wird die Klebeschicht ausgekühlt, was zur Ablösung der beiden Schichten voneinander führt.
4. Sie können TacPad®/TacGuide® ausschneiden und einfügen. Die Klebeschicht kann bei Umgebungstemperatur mit einer Schere zugeschnitten werden. Benutzen Sie die Klebeschicht als Schablone, um TacPad®/TacGuide® mit einer Schere zuzuschneiden. Dieses Material lässt sich leichter schneiden, wenn es mit dem Brenner vorgewärmt und flexibel gemacht wurde.
5. TacPad®/TacGuide® nicht werfen bzw. fallen lassen. Das Material wird bei geringeren Temperaturen spröder.
6. Wenn Sie TacPad®/TacGuide® direkt nach dem Platzierten in der Klebeschicht erwärmen, können Lufteinschlüsse/-blasen entstehen. Auch können sich die Erhebungen abflachen bzw. verfärben. Lufteinschlüsse mit einem Messer öffnen und die Luft mit der Walze entfernen.
7. Das Material nach dem Auftragen auf unebene Untergründen mit einem Messer so durchschneiden, damit Brüche vermieden werden. Es empfiehlt sich zudem, die Oberfläche mit einem zusätzlichen Stück Klebeschicht auszugleichen, bevor das **fühlbare Warnmaterial** platziert wird. Das zusätzliche Material in einem zweiten Schritt auftragen und mit Schritt 6 fortfahren. Bei fehlender Sorgfalt kann es zur Ablösung der Schichten kommen.
8. Für die Verarbeitung auf anderen als den o. a. Untergründen wird keine Garantie gewährt.

UNDERLAGET, GENERELLE KRAV:**Fugt:**

Fjern al fugt fra underlaget på udlægningsområdet før udlægningen af TacPad®/TacGuide®. Du kan udføre en simpel test for fugt ved at fastsætte et lille stykke gennemsigtigt plastik med tape eller lignende på overfladen. Sørg for, at der ikke er noget luft, som bevæger sig under plastikken. Overfladen opfattes som tør, hvis der ikke er nogen kondensering på undersiden af plastikken efter 15 min.

Underlaget:

Asfalten skal være fri for snavs, støv, kemikalier eller olieagtige stoffer. Udlæg ikke på eksisterende og tidligere markeringer eller lag. Ved udlægning på andre overflader end asfalt og overflader med bitumen, kontakt da venligst TacPad®/TacGuide® leverandør eller LKF for yderligere information.

Vejr:

Ved udlægning af TacPad®/TacGuide® skal lufttemperaturen være over 10° og stigende.

Mandskab:

Det anbefales at være 2 personer til udlægning af TacPad®/TacGuide®.



SIKKERHEDSFORANSTALTNINGER:

Sikkerhedsbeklædning bør anvendes under installation af TacPad®/TacGuide®. Sikkerhedsbeklædning bør være arbejds-/sikkerhedssko, lange bukser (NOTE: Anvend ikke tøj af syntetiske materialer), arbejdshandsker og sikkerhedsbriller.

MATERIEL, OPBEVARING OG HÅNDTERING:

TacPad®/TacGuide® bliver leveret som et sæt bestående af et klæbelag og en topplade med knopper/linjer. TacPad®/TacGuide® skal opbevares tørt hele tiden – på lager, under transport og ved udlægning. Undgå ekstreme opbevaringstemperaturer. TacPad®/TacGuide® skal opbevares i en bygning, som er mellem 5° C og 30° C. Pakkerne skal opbevares fladt og pakket i max. 10 pakkers højde. TacPad®/TacGuide® skal håndteres med ekstra påpasselighed ved temperaturer under 10° C, da materialet vil være mindre fleksibelt. TacPad®/TacGuide® skal behandles med påpasselighed, da det er sprødt og skrøbeligt. TacPad®/TacGuide® kan lagres i op til 12 måneder, hvis lagret korrekt.

UDLÆGNING PÅ ASFALT OG OVERFLADER MED BITUMEN:

1. Rengør udlægningsområdet omhyggeligt ved at fjerne al snavs, sand, støv, løse partikler, olie m.v. Brug en blæser eller fej omhyggeligt med en kost.
2. Brug kridt til at markere det område, hvor du vil udlægge TacPad®/TacGuide®.
3. Forvarm udlægningsområdet med gasbrænder, indtil overfladetemperaturen er over 150° C.
4. Placer klæbematerialet på overfladen i hele udlægningsområdet.
5. Opvarm hele udlægningsområdet med klæbematerialet indtil materialet er ca. 220° C, og fordel varme jævnt indtil boblerne i materialet er aftagende. Placer dig rigtigt i forhold til hældning på overfladen og med vinden i ryggen. 
6. Genopvarm den første del af klæbematerialet, så det er over 220° C. Det genopvarmede område skal være lidt større end toppladen.
7. Placer hurtigt toppladen af TacPad®/TacGuide® med knopperne/linjerne op oven på det smeltede klæbemateriale. Pres forsigtigt på materialet, så hele TacPad®/TacGuide® er i kontakt med klæbematerialet. Vær sikker på, at du placerer materialet rigtigt, så det matcher med klæbematerialet. Via varmen fra klæbematerialet skal overfladen på toppladen hurtigt blive over 100° C. 
8. Fortsæt genopvarmningen af klæbematerialet. Gentag step 7 indtil al TacPad®/TacGuide® er blevet installeret. Hold flammen væk fra det allerede installerede TacPad®/TacGuide® under genopvarmningen af klæbematerialet. Dermed undgås overopvarmning af knopperne/linjerne.

9. Brug ruller til at presse TacPad®/TacGuide® sammen med klæbematerialet efter installationen af TacPad®/TacGuide®. Brug vand til nedkøling af rullerne og for at undgå, at de klæber til materialet. Det kan være nødvendigt at bruge varme TacPad®/TacGuide® forsigtigt for brug af ruller ved kold temperatur eller udlægning af mere end 3 stk. i række. Brug rullen med 2 hjul til at presse materialet på tværs i den fulde længde.
10. Afslut med kantrullen for at få TacPad®/TacGuide® udjævnet med klæbematerialet. Kanttemperatur på 60-70° C er anbefalet for udjævning. Forsigtig genopvarmning af kanterne kan være nødvendigt før brugen af rullen.
11. TacPad®/TacGuide® vil køle ned og blive hård efter ca. 20 minutter alt afhængig af lufttemperatur. Markeringen kan køles hurtigere ved oversprøjtning med vand.

**UDLÆGNING PÅ UNDERLAG UDEN BITUMEN:**

Følg instruktionerne som ovenfor, men påfør specielt egnet primer efter punkt 3. Følg instruktionerne på primeren nøje. Påfør primeren på forvarmet underlag for at gøre tørringsprocessen hurtigere.

PRODUKTTRÆNING:

Alle slutbrugere af TacPad®/TacGuide® skal modtage autoriseret produkttræning. Kontakt venligst din TacPad®/TacGuide® leverandør eller LKF for yderligere information.

NOTER:

1. Før udlægning skal afsende kemikalier fjernes ved højtryksspuling af overfladen.
2. Opbevar dit materiale under udlægning, så det har den mest konstante temperatur som muligt. Undgå direkte solskin og at placere materialet direkte på vejbelægningen.
3. TacPad®/TacGuide® er sprødt og skrøbeligt, hvis det er koldt. Det kan også have en kølende effekt på klæbematerialet, som kan forårsage manglende binding mellem lagene.
4. Du kan "klippe og klistre" med TacPad®/TacGuide®. Klæbematerialet kan klippes med saks ved omgivende temperatur. Brug klæbematerialet som skabelon til at klippe TacPad®/TacGuide® med saks. Det er nemmere at klippe materialet, når det er blevet gjort bøjeligt med gasbrænderen.
5. Kast eller tab ikke TacPad®/TacGuide®. Det er mindre fleksibelt ved koldere temperaturer end varmere temperaturer.
6. Der kan opstå luftbobler, hvis der tilføres varme til TacPad®/TacGuide® direkte efter at have placeret det på klæbematerialet. Hvis luftbobler opstår, så brug en kniv eller rullen til at få luften ud. Du kan også se, at knopperne/linjerne bliver flade eller misfarvede.
7. Hvis overfladetemperaturen på TacPad®/TacGuide® er over 100° C (uden genopvarmning) i step 8, og der kan konstateres god binding mellem lagene, så er det ikke nødvendigt at bruge rullerne som beskrevet i step 10.
8. Gennemskær hele materialet med en kniv efter udlægning, hvis overfladen, hvor materialet lægges, er ujævnt (f.eks. i en revne). Derved undgås krakelering af materialet. For at udjævne overfladen kan det også anbefales at lægge et ekstra stykke klæbemateriale før toppladen placeres. Udlæg det ekstra stykke klæbemateriale i step 2 og fortsæt til step 6. Vær opmærksom, ellers kan der opstå manglende binding.
9. Det gives ingen garanti ved udlægning på andre underlag end nævnt oven over.

Kontinuerlig udlægning

Ved udlægning af mere end 20 TacPad®/TacGuide® på samme sted er kontinuerlig udlægning den foretrukne og mest effektive måde. Det kræver flere folk og gasbrændere end en single udlægning.

UNDERLAGET, GENERELLE KRAV:

Fugt:

Fjern al fugt fra underlaget på udlægningsområdet før udlægningen af TacPad®/TacGuide®. Du kan udføre en simpel test for fugt ved at fastsætte et lille stykke gennemsigtigt plastik med tape eller lignende på overfladen. Sørg for, at der ikke er noget luft, som bevæger sig under plastikken. Overfladen opfattes som tør, hvis der ikke er nogen kondensering på undersiden af plastikken efter 15 min.

Underlaget:

Asfalten skal være fri for snavs, støv, kemikalier eller olieagtige stoffer. Udlæg ikke på eksisterende og tidligere markeringer eller lag. Ved udlægning på andre overflade end asfalt og overflader med bitumen, kontakt da venligst TacPad®/TacGuide® leverandør eller LKF for yderligere information.

Vejr:

Ved udlægning af TacPad®/TacGuide® skal lufttemperaturen være over 10° og stigende.

Mandskab:

Det anbefales at være 4-5 personer til kontinuerlig udlægning af TacPad®/TacGuide®.

SIKKERHEDSFORANSTALTNINGER:

Sikkerhedsbeklædning bør anvendes under installation af TacPad®/TacGuide®. Sikkerhedsbeklædning bør være arbejds-/sikkerhedssko, lange bukser (NOTE: Anvend ikke tøj af syntetiske materialer), arbejdshandsker og sikkerhedsbriller.

MATERIEL, OPBEVARING OG HÅNDTERING:

TacPad®/TacGuide® bliver leveret som et sæt bestående af et klæbelag og en topplade med knopper/linjer. TacPad®/TacGuide® skal opbevares tørt hele tiden – på lager, under transport og ved udlægning. Undgå ekstreme opbevaringstemperaturer. TacPad®/TacGuide® skal opbevares i en bygning, som er mellem 5° C og 30° C. Pakkerne skal opbevares fladt og pakket i max. 10 pakkers højde. TacPad®/TacGuide® kan også leveres på paller.

TacPad®/TacGuide® skal håndteres med ekstra påpasselighed ved temperaturer under 10° C, da materialet vil være mindre fleksibelt. TacPad®/TacGuide® skal behandles med påpasselighed, da det er sprødt og skrøbeligt. TacPad®/TacGuide® kan lagres i op til 12 måneder, hvis lagret korrekt.

ARBEJDSGANG:

- Den første person er ansvarlig for logistik og for forvarmning af underlaget.
- Den anden person er ansvarlig for udlægning af klæbematerialet, og for den første opvarmning af klæbematerialet.
- Den tredje person er ansvarlig for genopvarmning af klæbematerialet og for at sætte farten for workflowet.
- Den fjerde person er ansvarlig for pålægning af TacPad®/TacGuide® og for sammenpresningen af TacPad®/TacGuide® og klæbematerialet.
- Den femte person er ansvarlig for at lukke kanterne på TacPad®/TacGuide® med en gasbrænder og med værktøjet til at trykke TacPad®/TacGuide® og klæbematerialet. Det femte step kan laves af den første person.

For at få den nødvendige varme jævnt fordelt på klæbematerialet inden pålægningen af TacPad®/TacGuide® er timing vigtig i arbejdsflowet.

UDLÆGNING PÅ ASFALT OG OVERFLADER MED BITUMEN:

1. Rengør udlægningsområdet omhyggeligt ved at fjerne al snavs, sand, støv, løse partikler, olie m.v. Brug en blæser eller fej omhyggeligt med en kost.
2. Brug kridt til at markere det område, hvor du vil udlægge TacPad®/TacGuide®.
3. Forvarm udlægningsområdet med gasbrænder, indtil overfladetemperaturen er over 150° C.

4. Placer klæbematerialet på overfladen i hele udlægningsområdet.
5. Opvarm hele udlægningsområdet med klæbematerialet indtil materialet er ca. 220° C, og fordel varme jævnt indtil boblerne i materialet er aftagende. Placer dig rigtigt i forhold til hældning på overfladen og med vinden i ryggen. Undgå at rette flammen direkte mod det allerede installerede TacPad®/TacGuide®, når det næste stykke klæbemateriale opvarmes. Dermed undgås beskadigelse og overopvarmning af knopperne/linjerne.
6. Genopvarm den første 1,5 del af klæbematerialet så det er over 220° C ca. 1-1,5 meter efter step 5. Det genopvarmede område skal være lidt større end toppladen.
7. Placer hurtigt toppladen af TacPad®/TacGuide® med knopperne/linjerne op oven på det smeltede klæbemateriale. Pres forsigtigt på materialet, så hele TacPad®/TacGuide® er i kontakt med klæbematerialet. Vær sikker på, at du placerer materialet rigtigt, så det matcher med klæbematerialet. Via varmen fra klæbematerialet skal overfladen på toppladen hurtigt blive over 100° C.
8. Afslut udlægningen ved at varme let på toppen, ca. 10 meter efter step 7 er overstået. Specielt er det vigtigt at kanterne smelter ud og ser runde ud. Brug rulle værktøjet til at fjerne evt. lufthuller og ujævnheder. Bevæg gasbrænderen jævnt og konstant over markeringen. Fjern flammen fra markeringen, hvis farven starter med at afblege eller knopperne/linjerne flader ud.
9. TacPad®/TacGuide® vil køle ned og blive hård efter ca. 20 minutter alt afhængig af lufttemperatur. Markeringen kan køles hurtigere ved oversprøjtning med vand.



UDLÆGNING PÅ UNDERLAG UDEN BITUMEN:

Følg instruktionerne som ovenfor, men påfør den specielt egnet primer efter punkt 3. Følg instruktionerne på primeren nøje. Påfør primeren på forvarmet underlag for at gøre tørringsprocessen hurtigere.

PRODUKTTRÆNING:

Alle slutbrugere af TacPad®/TacGuide® skal modtage autoriseret produkttræning. Kontakt venligst din TacPad®/TacGuide® leverandør eller LKF for yderligere information.

NOTER:

1. Før udlægning skal afsende kemikalier fjernes ved højtryksspuling af overfladen.
2. Opbevar dit materiale under udlægning, så det har den mest konstante temperatur som muligt. Undgå direkte solskin og at placere materialet direkte på vejbelægningen.
3. TacPad®/TacGuide® er sprødt og skrøbeligt, hvis det er koldt. Det kan også have en kølende effekt på klæbematerialet, som kan forårsage manglende binding mellem lagene.
4. Du kan "klippe og klistre" med TacPad®/TacGuide®. Klæbematerialet kan klippes med saks ved omgivende temperatur. Brug klæbematerialet som skabelon til at klippe TacPad®/TacGuide® med saks. Det er nemmere at klippe materialet, når det er blevet gjort bøjeligt med gasbrænderen.
5. Kast eller tab ikke TacPad®/TacGuide®. Det er mindre fleksibelt ved koldere temperaturer end varmere temperaturer.
6. Der kan opstå luftbobler, hvis der tilføres varme til TacPad®/TacGuide® direkte efter at have placeret det på klæbematerialet. Hvis luftbobler opstår, så brug en kniv eller rullen til at få luften ud. Du kan også se, at knopperne/linjerne bliver flade eller misfarvede.
7. Gennemskær hele materialet med en kniv efter udlægning, hvis overfladen, hvor materialet lægges, er ujævnt (f.eks. i en revne). Derved undgås krakelering af materialet. For at udjævne overfladen kan det også anbefales at lægge et ekstra stykke klæbemateriale før toppladen placeres. Udlæg det ekstra stykke klæbemateriale i step 2 og fortsæt til step 6. Vær opmærksom, ellers kan der opstå manglende binding.
8. Det gives ingen garanti ved udlægning på andre underlag end nævnt oven over.

Bande d'Eveil de Vigilance / Bande d'Aide à l'Orientation

Pour des applications en continu de plus de 20 TacPad® ou TacGuide® à la suite, nous vous recommandons de suivre les instructions décrites dans la notice spécifique intitulée : « Application en continu (grandes longueurs) ».

EXIGENCES GENERALES :

Humidité : Assurez-vous que le support d'application est exempt de toute trace d'humidité avant de positionner TacPad®/TacGuide®. Pour cela vous pouvez pratiquer un test simple : Placez un petit morceau de plastique transparent sur le support en le fixant hermétiquement sur bords avec du ruban adhésif ; Il est important de s'assurer que l'air ne puisse pas passer sous le plastique. Le support est considéré sec si aucune trace de condensation ne se forme sous la surface du plastique au bout de 15 minutes.

Support : Les supports bitumineux doivent être débarrassés de toutes traces de saleté, de poussière, de produits chimiques ou de substances graisseuses. Ne pas appliquer par-dessus d'anciens marquages ou autres couches de produits. La surface doit être aplanie si le support présente des reliefs.

Température : Lors de l'application de TacPad®/TacGuide®, la température extérieure doit être supérieure à 10°C.

Mesures de sécurité :

Des équipements spécifiques de protection doivent être utilisés lors de l'application de TacPad®/TacGuide® (chaussures de sécurité – gants – pantalons longs). Remarque : Ne pas porter de vêtements en matière synthétique.

Stockage et manipulation :

TacPad®/TacGuide® est fournie sous forme d'un kit en 2 parties, composé d'une semelle et d'une dalle (surface tactile) dotée de dômes (TacPad®) ou de rainures TacGuide®. TacPad®/TacGuide® doit être en permanence tenue au sec lors du stockage, du transport et du chantier. Eviter les températures de stockage extrêmes. TacPad®/TacGuide® doit être stockée à l'abri entre 5°C et 30°C. TacPad®/TacGuide® doit être stockée à plat sur une hauteur de maximum 10 cartons.

TacPad®/TacGuide® doit être manipulée très précautionneusement car le matériau est cassant notamment lorsque les températures sont inférieures à 10°C, il est alors beaucoup moins souple. La découpe et l'assemblage de morceaux de TacPad®/TacGuide® sont possibles. Marquer d'un trait la découpe au moyen d'un cutter et briser avec précaution le matériau le long du trait de découpe. Par temps chaud, l'utilisation de ciseaux est possible. Il est préférable d'appliquer TacPad®/TacGuide® dans les 12 mois suivant la date de fabrication indiquée sur l'emballage.

INSTRUCTIONS D'APPLICATION SUR L'ASPHALTE ET LES REVETEMENTS BITUMINEUX :

- Nettoyer minutieusement la zone d'application en veillant à enlever les poussières, sables, saletés et substances huileuses. Utiliser un souffleur ou brosser soigneusement avec un balai.
- Tracer la zone d'implantation de TacPad®/TacGuide®.
- Préchauffer la zone d'implantation avec un chalumeau (gaz propane minimum 3 bars) jusqu'à ce que le support atteigne une température d'environ 150°C.
- Positionner la semelle sur le support dans la zone tracée.
- Chauffer toute la surface des semelles avec le chalumeau pour que le matériau atteigne environ 220°C. Maintenir la température à 220°C jusqu'à ce que tous les bouillonnements de la semelle s'affaissent. NB : Se placer du bon côté du produit en fonction du vent et de la pente du trottoir.



Attention : Lors de la chauffe des semelles, prendre garde à ne pas diriger la flamme vers les BEV précédemment installées afin de ne pas surchauffer les dômes et risquer ainsi de les endommager. – N'utilisez pas le chalumeau JetPack pour chauffer la semelle, préférez un chalumeau standard à cloche.

- Revenir sur la première semelle et chauffer à nouveau à environ 220°C sur une longueur d'une semelle et demie.
- Pendant que le 1er applicateur maintient la semelle à température avec le chalumeau, le 2ème applicateur positionne la dalle (surface tactile) immédiatement sur la semelle en fusion (dômes vers le haut). Exercer de délicates pressions sur la dalle afin qu'elle soit en contact avec toute la surface de la semelle. Assurez-vous que vous disposez la dalle dans le bon sens (continuité du motif en quinconce) et qu'elle épouse parfaitement la semelle. La chaleur de la semelle se propage sur la dalle qui atteint rapidement une température d'environ 100°C.



- Poursuivre l'application en continu à chauffer la semelle et procéder selon l'étape n°7 jusqu'à ce que toutes les dalles aient été posées. Lors de la chauffe de la semelle, prendre garde à ne pas diriger la flamme sur la dalle, afin de ne pas endommager les dômes.
- Après avoir appliqué TacPad®/TacGuide®, utiliser le roller pour assurer une parfaite adhérence de la dalle avec la semelle. Vous pouvez utiliser de l'eau pour refroidir le roller et pour éviter qu'il ne colle au matériau. Si la température est trop basse ou si vous appliquez une rangée de plus de 3 plaques, vous pouvez avoir besoin de chauffer TacPad®/TacGuide® avant de passer le roller. Utiliser le roller à deux roues pour plaquer la dalle sur la semelle entre les dômes sur toute la surface.
- Finir en utilisant le roller simple sur les bords afin de les chanfreiner. Avant de passer le roller simple, vous pouvez être amené à chauffer les bords à la température recommandée de 60°C - 70°C.
- TacPad®/TacGuide® refroidit environ 20 minutes après l'application. En cas de nécessité, on peut accélérer le temps de refroidissement en arrosant TacPad®/TacGuide® à l'eau froide.



INSTRUCTIONS D'APPLICATION SUR SUPPORTS NON BITUMINEUX :

Suivre les instructions précédentes mais appliquer le primaire adéquat après l'étape 3. Suivre attentivement les instructions relatives au primaire. Appliquer le primaire sur le support préalablement chauffé pour accélérer le séchage.

FORMATION POUR LA POSE :

Tous les applicateurs de TacPad®/TacGuide® doivent obligatoirement suivre une formation dispensée gratuitement par des formateurs LKF agréés. Merci de prendre contact avec votre fournisseur TacPad®/TacGuide® ou avec LKF pour de plus amples renseignements.

Remarques importantes :

- Avant l'application, toute substance chimique doit être éliminée par nettoyage haute pression.
- Pendant l'application, stocker autant que possible les produits à température constante. Eviter de les laisser sous les rayons de soleil et de les placer en contact direct avec le support (se servir des cartons disponibles dans l'emballage pour poser TacPad®/TacGuide® sur le trottoir afin d'éviter les poussières).
- A une température très basse, TacPad®/TacGuide® devient cassante (la semelle est beaucoup moins fragile). Le froid peut également perturber la fusion de la dalle et de la semelle au moment de l'application du fait des baisses rapides de température lors du positionnement de la dalle sur la semelle.
- La découpe et l'assemblage de morceaux de TacPad®/TacGuide® sont possibles. La semelle peut être coupée avec des ciseaux à température ambiante. Utiliser la semelle comme modèle pour couper ensuite la dalle à l'aide de ciseaux. Il est plus aisé de couper ce matériau lorsqu'il a été préalablement rendu flexible à l'aide d'un chalumeau (attention à ne pas trop chauffer, un simple passe de flamme suffit).
- Ne pas jeter ou laisser tomber TacPad®/TacGuide®. Par temps froid, le produit sera moins souple que par temps chaud.
- Si vous appliquez une source de chaleur sur la dalle juste après l'avoir positionnée sur sa semelle, vous risquez d'occasionner des rentrées d'air / des bulles d'air. Vous pourrez alors également constater que les dômes s'affaissent ou bien changent de couleur. Si vous repérez des bulles d'air, utiliser un cutter puis le roller pour permettre à l'air de s'évacuer.
- Durant l'étape n°8, si la température de TacPad®/TacGuide® atteint environ 100°C en surface (sans avoir été chauffée à nouveau) et qu'une bonne adhérence est constatée entre les deux couches, l'utilisation du roller décrite dans les étapes 9 est alors superflue.
- Lors d'une application sur des supports irréguliers, utiliser un couteau pour pratiquer une entaille dans le matériau après l'application (de manière à prévenir les craquements). Il est également recommandé d'ajouter un morceau supplémentaire de semelle afin de niveler la surface avant l'installation de TacPad®/TacGuide®. Appliquer le morceau supplémentaire dans un deuxième temps et poursuivre à l'étape n°6. Des risques de distorsion sont possibles si toutes les précautions n'ont pas été prises.
- Aucune garantie n'est apportée pour des applications effectuées sur d'autres supports que ceux mentionnés ci-dessus ou pour des applications réalisées sans qu'il y ait eu une formation préalable dispensée et validée par LKF.

Pour des applications en continu de plus de 20 TacPad® ou TacGuide® à la suite, nous vous recommandons de suivre les instructions spécifiques décrites ci-dessous.

Les applications en continu (ex. quai de gare) nécessitent plus de main d'œuvre et de matériel que les applications de quelques unités. Cette notice vous donnera toutes les étapes à suivre pour une application réussie.

EXIGENCES GENERALES :

Humidité : Assurez-vous que le support d'application est exempt de toute trace d'humidité avant de positionner TacPad®/TacGuide®. Pour cela vous pouvez pratiquer un test simple : Placez un petit morceau de plastique transparent sur le support en le fixant hermétiquement sur bords avec du ruban adhésif ; Il est important de s'assurer que l'air ne puisse pas passer sous le plastique. Le support est considéré sec si aucune trace de condensation ne se forme sous la surface du plastique au bout de 15 minutes.

Support : Les supports bitumineux doivent être débarrassés de toutes traces de saleté, de poussière, de produits chimiques ou de substances grasses. Ne pas appliquer par-dessus d'anciens marquages ou autres couches de produits. La surface doit être aplaniée si le support présente des reliefs.

Température : Lors de l'application de TacPad®/TacGuide®, la température extérieure doit être supérieure à 10°C.

Main d'œuvre : Il est recommandé de prévoir une équipe de 4 à 5 personnes pour une application de TacPad® / TacGuide® en continu.

Mesures de sécurité :

Des équipements spécifiques de protection doivent être utilisés lors de l'application de TacPad®/TacGuide® (chaussures de sécurité – gants – pantalons longs). Remarque : Ne pas porter de vêtements en matière synthétique.

Stockage et manipulation :

TacPad®/TacGuide® est fournie sous forme d'un kit en 2 parties, composé d'une semelle et d'une dalle (surface tactile) dotée de dômes (TacPad®) ou de rainures TacGuide®. TacPad®/TacGuide® doit être en permanence tenue au sec lors du stockage, du transport et du chantier. Eviter les températures de stockage extrêmes. TacPad®/TacGuide® doit être stockée à l'abri entre 5°C et 30°C. TacPad®/TacGuide® doit être stockée à plat sur une hauteur de maximum 10 cartons.

TacPad® / TacGuide® peut être emballée en vrac et livrée sur palettes.

TacPad®/TacGuide® doit être manipulée très précautionneusement car le matériau est cassant notamment lorsque les températures sont inférieures à 10°C, il est alors beaucoup moins souple. La découpe et l'assemblage de morceaux de TacPad®/TacGuide® sont possibles. Marquer d'un trait la découpe au moyen d'un cutter et briser avec précaution le matériau le long du trait de découpe. Par temps chaud, l'utilisation de ciseaux est possible. Il est préférable d'appliquer TacPad®/TacGuide® dans les 12 mois suivant la date de fabrication indiquée sur l'emballage.

Organisation de la mise en œuvre :

- La première personne est chargée d'organiser la logistique du chantier, de sécher le support et de le préchauffer.
- La deuxième personne est responsable du positionnement des semelles. Cette personne doit également préchauffer la semelle.
- La troisième personne chauffe les semelles jusqu'à leur température finale (bouillonnement) et régule ainsi le rythme de pose..
- La quatrième personne applique TacPad® / TacGuide® sur les semelles en exerçant la pression nécessaire pour faire adhérer la dalle à la semelle.
- La cinquième personne finit les bords avec un chalumeau et une roulette métallique pour appliquer une pression entre la dalle et la semelle. Cette cinquième étape peut être accomplie par la première personne pour permettre une rotation entre les installateurs.
- La coordination de ces phases est importante pour d'obtenir un bon compromis entre cadence de progression et qualité de chauffe.

NB : Lorsque le support n'est pas sec naturellement, il ne faut pas positionner les semelles à l'avance sur des longueurs trop importantes (maximum 2 m) car l'humidité risque de remonter le temps que l'applicateur arrive pour chauffer les semelles.

INSTRUCTIONS D'APPLICATION SUR L'ASPHALTE ET LES REVETEMENTS BITUMINEUX :

- 1 - Nettoyer minutieusement la zone d'application en veillant à enlever les poussières, sables, saletés et substances huileuses. Utiliser un souffleur ou brosser soigneusement avec un balai.
- 2 - Tracer la zone d'implantation de TacPad®/TacGuide®.
- 3 - Préchauffer la zone d'implantation avec un chalumeau (gaz propane minimum 3 bars) jusqu'à ce que le support atteigne une température d'environ 150°C.
- 4 - Positionner la semelle sur le support dans la zone tracée.
- 5 - Chauffer toute la surface des semelles avec le chalumeau pour que le matériau atteigne environ 220°C. Maintenir la température à 220°C jusqu'à ce que tous les bouillonnements de la semelle s'affaiblissent.
NB : Se placer du bon côté du produit en fonction du vent et de la pente du trottoir.

- Attention : lors de la chauffe des semelles, prendre garde à ne pas diriger la flamme vers les BEV précédemment installées afin de ne pas surchauffer les dômes et risquer ainsi de les endommager.
- 6 - Après avoir chauffé une semelle et demie comme indiqué dans l'étape 5, revenir en arrière sur la semelle précédente et chauffer à nouveau à environ 220°C. Prendre la précaution de chauffer en dépassant l'extérieur de la semelle pour atteindre également la bonne température sur les bords.
 - 7 - Pendant que le 1er applicateur maintient la semelle à température avec le chalumeau, le 2ème applicateur positionne la dalle (surface tactile) immédiatement sur la semelle en fusion (dômes vers le haut). Exercer de délicates pressions sur la dalle afin qu'elle soit en contact avec toute la surface de la semelle. Assurez-vous que vous disposez la dalle dans le bon sens (continuité du motif en quinconce) et qu'elle épouse parfaitement la semelle. La chaleur de la semelle se propage sur la dalle qui atteint rapidement une température d'environ 100°C.
 - 8 - Environ 10 minutes après l'étape 7, vous pouvez terminer l'application en chauffant le dessus de la dalle (faire un test sur une petite longueur car risque de bullage si la dalle est trop chaude). Nous vous recommandons de chauffer légèrement les bords afin de créer un biseau et ainsi atténuer les angles. Utiliser le roller pour maroufler et enlever d'éventuelles bulles d'air ou pour épouser un support irrégulier. Si la dalle se décolore ou si les dômes commencent à s'aplatir, relever la flamme et continuer à chauffer tout en effectuant constamment des mouvements circulaires.
 - 9 - TacPad®/TacGuide® refroidit environ 20 minutes après l'application. En cas de nécessité, on peut accélérer le temps de refroidissement en arrosant TacPad®/TacGuide® à l'eau froide.



INSTRUCTIONS D'APPLICATION SUR SUPPORTS NON BITUMINEUX :

Suivre les instructions précédentes mais appliquer le primaire adéquat après l'étape 3. Suivre attentivement les instructions relatives au primaire. Appliquer le primaire sur le support préalablement chauffé pour accélérer le séchage.

FORMATION POUR LA POSE :

Tous les applicateurs de TacPad®/TacGuide® doivent obligatoirement suivre une formation dispensée gratuitement par des formateurs LKF agréés. Merci de prendre contact avec votre fournisseur TacPad®/TacGuide® ou avec LKF pour de plus amples renseignements.

Remarques importantes :

1. Avant l'application, toute substance chimique doit être éliminée par nettoyage haute pression.
2. Pendant l'application, stocker autant que possible les produits à température constante. Eviter de les laisser sous les rayons de soleil et de les placer en contact direct avec le support (se servir des cartons disponibles dans l'emballage pour poser TacPad®/TacGuide® sur le trottoir afin d'éviter les poussières).
3. A une température très basse, TacPad®/TacGuide® devient cassante (la semelle est beaucoup moins fragile). Le froid peut également perturber la fusion de la dalle et de la semelle au moment de l'application du fait des baisses rapides de température lors du positionnement de la dalle sur la semelle.
4. La découpe et l'assemblage de morceaux de TacPad®/TacGuide® sont possibles. La semelle peut être coupée avec des ciseaux à température ambiante. Utiliser la semelle comme modèle pour couper ensuite la dalle à l'aide de ciseaux. Il est plus aisé de couper ce matériau lorsqu'il a été préalablement rendu flexible à l'aide d'un chalumeau (attention à ne pas trop chauffer, un simple passe de flamme suffit).
5. Ne pas jeter ou laisser tomber TacPad®/TacGuide®. Par temps froid, le produit sera moins souple que par temps chaud.
6. Si vous appliquez une source de chaleur sur la dalle juste après l'avoir positionnée sur sa semelle, vous risquez d'occasionner des rentrées d'air / des bulles d'air. Vous pourrez alors également constater que les dômes s'affaiblissent ou bien changent de couleur. Si vous repérez des bulles d'air, utiliser un cutter puis le roller pour permettre à l'air de s'évacuer.
7. Durant l'étape n°8, si la température de TacPad®/TacGuide® atteint environ 100°C en surface (sans avoir été chauffée à nouveau) et qu'une bonne adhérence est constatée entre les deux couches, l'utilisation du roller décrite dans les étapes 9 est alors superflue.
8. Lors d'une application sur des supports irréguliers, utiliser un couteau pour pratiquer une entaille dans le matériau après l'application (de manière à prévenir les craquements). Il est également recommandé d'ajouter un morceau supplémentaire de semelle afin de niveler la surface avant l'installation de TacPad®/TacGuide®. Appliquer le morceau supplémentaire dans un deuxième temps et poursuivre à l'étape n°6. Des risques de distorsion sont possibles si toutes les précautions n'ont pas été prises.
9. Aucune garantie n'est apportée pour des applications effectuées sur d'autres supports que ceux mentionnés ci-dessus ou pour des applications réalisées sans qu'il y ait eu une formation préalable dispensée et validée par LKF.

Detectable warning Material

Single

SURFACE APPLICATION, GENERAL REQUIREMENTS:**Moisture:**

Ensure that no moisture is present prior to positioning the **TacPad®/TacGuide®** on the pavement surface. You can perform a simple test for moisture by placing a small piece of clear plastic on the substrate and tape or weigh down the edges. It is important to ensure that there is no air moving under the plastic. The substrate is considered dry if no condensation forms on the underside of the plastic after 15 minutes.

Surface:

Asphalt and concrete must be free of dirt, dust, chemicals or significant oily substances. Do not apply on top of previous markings or coatings. The product can not be applied on new concrete with any remaining curing compounds. The surface must be ground if a formed pattern exists in the substrate.

Weather:

The air temperature must be above 10°C and rising when **TacPad®/TacGuide®** is applied.

Personal:

It is recommended to be 2 people when applying **TacPad®/TacGuide®**.

SAFETY PRECAUTIONS:

Protective clothing should be worn during installation of **TacPad®/TacGuide®**. The protective clothing should consist of work shoes, long pants (note: no synthetic fabrics should be worn), gloves, and safety goggles.

MATERIAL, STORAGE AND HANDLING:

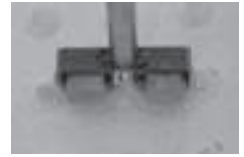
TacPad®/TacGuide® is supplied as a kit that contains an adhesive layer and the domes/lines surface tiles. **TacPad®/TacGuide®** must be kept dry at all times - in storage, in transit and on the project. Avoid extreme storage temperatures. **TacPad®/TacGuide®** must be stored in a building that is between 5°C and 30°C. The packages must be stored flat and stacked a maximum of 10 packs high. **TacPad®/TacGuide®** must be handled with extra care in temperatures below 10°C as it will be less flexible. **TacPad®/TacGuide®** should be handled with care, as it is brittle. Shelf life is 12 months when stored properly.

INSTRUCTIONS FOR APPLICATION ON ASPHALT AND BITUMINOUS SURFACES:

- Clean intended application area thoroughly. All loose particles, sand, dust, etc. must be removed. Use a power blower or sweep thoroughly with a broom.
- Use chalk to layout the area where you will apply **TacPad®/TacGuide®**.
- Preheat the section area with the heat gun until the surface temperature comes up to above 150°C.
- Position the adhesive material on the substrate in the entire section area.
- Heat the entire section adhesive layer until the material reaches approximately 220°C. Maintain the material at 220°C until any bubbling in the adhesive has subsided. Position yourself on the right side of the material considering wind and any slope of the pavement.
- Reheat the first 1,5 tile section of the adhesive layer so the temperature is above 220°C.
- Quickly position the **TacPad®/TacGuide®** on the molten adhesive surface with the domes/lines up. Gently press on the material so the whole **TacPad®/TacGuide®** is in contact with the adhesive layer. Make sure you position the material in the right order and so it matches the adhesive layer. The top surface temperature should shortly after reach above 100°C.
- Continue the heating of the adhesive layer. Repeat step 7 until all of the **TacPad®/TacGuide®** has been installed. While heating the adhesive layer sections, keep the flame directed away from the already installed **TacPad®/TacGuide®** to prevent overheating the domes/lines.



- After installing **TacPad®/TacGuide®**, use the roller to press the **TacPad®/TacGuide®** into the adhesive layer. Use water to cool down the roller and to prevent it from sticking to the material. If the temperature is low or if you are applying more than 3 tiles in a row you may need to heat the **TacPad®/TacGuide®** before using the roller. Use the roller with two wheels and press the material crosswise on the total length.



- Finish with the edge roller on the edges in order to level them with the adhesive layer. You may need to heat the edges before using the edge roller. A recommended temperature for rolling the edges is 60-70°C.



- TacPad®/TacGuide®** will cool and set within 20 minutes of application. If desired, setting time can be accelerated with a spray of cool water.

INSTRUCTIONS FOR APPLICATION ON**NON-BITUMINOUS SURFACES:**

Follow the instructions above but apply dedicated primer after procedure 3. Follow the instruction for the primer carefully. Apply the primer on pre-heated concrete in order to speed up the drying.

PRODUCT TRAINING:

All end-users of **TacPad®/TacGuide®** shall receive authorized product training free of charge. Please contact your **TacPad®/TacGuide®** supplier or LKF for further information.

NOTES:

- Deicing chemicals must be removed by pressure washing the substrate prior to installation.
- During application store your material in way so they have as constant temperature as possible. Avoid direct sunshine and on placing them direct on the pavement.
- If the temperature of the **TacPad®/TacGuide®** is low it's very brittle. You will also get a cooling affect on the adhesive layer causing delamination between the two layers.
- You can "cut and paste" with **TacPad®/TacGuide®**. The adhesive layer can be cut at ambient temperature with scissors. Use the adhesive layer as a template and cut the **TacPad®/TacGuide®** with scissors. It is easier to cut this material when it has been made pliable by using the heat gun.
- Don't throw or drop **TacPad®/TacGuide®**. In lower temperatures it will be less flexible than in warm weather.
- If you apply heat on the **TacPad®/TacGuide®** directly after placing them in the adhesive layer, you may generate air inclusions / air bubbles. You may also see that the domes are getting flat or discolor. If air inclusions are seen use a knife and the roller to allow the air to get out.
- If the top surface temperature is above 100°C (without reheating) of the **TacPad®/TacGuide®** in step 8, and good bond can be verified between the layers, there is no need to use the roller described in step 10.
- When applying on uneven substrates use a knife to cut through the material after installation (in order to prevent from cracking). It's also recommendable to add an extra piece of adhesive layer in order to level the surface before placing the **Detectable Warning Material**. Apply the extra material in a second step and continue with step 6. If cautions are not taken you may risk delamination.
- No warranties are given for applications on other substrates than above.

Detectable warning Material

Continuous

Continuous application instruction is a preferred and more efficient way of applying TacPad® and TacGuide® when more than 20 units are being applied on one location. It requires more people and more heating guns than for a limited application.

SURFACE APPLICATION, GENERAL REQUIREMENTS:

Moisture:

Ensure that no moisture is present prior to positioning the **TacPad®/TacGuide®** on the pavement surface. You can perform a simple test for moisture by placing a small piece of clear plastic on the substrate and tape or weigh down the edges. It is important to ensure that there is no air moving under the plastic. The substrate is considered dry if no condensation forms on the underside of the plastic after 15 minutes.

Surface:

Asphalt and concrete must be free of dirt, dust, chemicals or significant oily substances. Do not apply on top of previous markings or coatings. The product can not be applied on new concrete with any remaining curing compounds. The surface must be ground if a formed pattern exists in the substrate.

Weather:

The air temperature must be above 10°C and rising when **TacPad®/TacGuide®** is applied.

Personal:

It is recommended to be 4-5 people when continuously applying **TacPad®/TacGuide®**.

SAFETY PRECAUTIONS:

Protective clothing should be worn during installation of **TacPad®/TacGuide®**. The protective clothing should consist of work shoes, long pants (note: no synthetic fabrics should be worn), gloves, and safety goggles.

MATERIAL, STORAGE AND HANDLING:

TacPad®/TacGuide® is supplied as a kit that contains an adhesive layer and the domes/lines surface tiles. **TacPad®/TacGuide®** must be kept dry at all times - in storage, in transit and on the project. Avoid extreme storage temperatures. **TacPad®/TacGuide®** must be stored in a building that is between 5°C and 30°C. The packages must be stored flat and stacked a maximum of 10 packs high. **TacPad®/TacGuide®** can be supplied as a pallet solution if desired. **TacPad®/TacGuide®** must be handled with extra care in temperatures below 10°C as it will be less flexible. **TacPad®/TacGuide®** should be handled with care, as it is brittle. Shelf life is 12 months when stored properly.

WORKFORCE:

- The first person is responsible for logistics and to preheat the pavement.
- The second person is responsible for laying out the adhesive layer. Also, he applies the first section of heat on the adhesive layer.
- The third person is responsible for reheating the adhesive layer and is setting the pace for the workflow.
- The fourth person is responsible for applying the **TacPad®/TacGuide®** and pressing the tile into the adhesive layer.
- The fifth person is responsible for sealing all edges of the **TacPad®/TacGuide®** with a heating gun and tools for applying pressure between adhesive layer and **TacPad®/TacGuide®**. The fifth step can be done by the first person to allow for rotation between the persons.

Timing is important to have an even working rhythm to allow for required and even amount of heat to be applied to the adhesive layer before placing the **TacPad®/TacGuide®**.

INSTRUCTIONS FOR APPLICATION ON ASPHALT AND BITUMINOUS SURFACES:

1. Clean intended application area thoroughly. All loose particles, sand, dust, etc. must be removed. Use a power blower or sweep thoroughly with a broom.
2. Use chalk to layout the area where you will apply **TacPad®/TacGuide®**.
3. Preheat the section area with the heat gun until the surface temperature comes up to above 150°C.

4. Position the adhesive material on the substrate
5. Heat the adhesive layer until the material reaches approximately 220°C. Maintain the material at 220°C until any bubbling in the adhesive has subsided. Position yourself on the right side of the material considering wind and any slope of the pavement. While heating the adhesive layer sections, keep the flame directed away from the already installed **TacPad®/TacGuide®** to prevent overheating the domes/lines.
6. Approximately 1-1,5m after step 5, reheat the first 1,5 tile section of the adhesive layer so the temperature is above 220°C. Make sure to also heat outside the adhesive layer to achieve high temperature also on the edges.
7. Quickly position the **TacPad®/TacGuide®** on the molten adhesive surface with the domes/lines up. Gently press on the material so the whole **TacPad®/TacGuide®** is in contact with the adhesive layer. Make sure you position the material in the right order and so it matches the adhesive layer. The top surface temperature should shortly after reach above 100°C.
8. Approximately 10m after step 7, finish the application by applying heat on the top, especially on all edges and seams so they are rounded. Use the roller to remove eventual air inclusion or if something is uneven. If the colour bleaches or if the pattern starts to flatten, raise the torch and keep moving the torch constantly.
9. **TacPad®/TacGuide®** will cool and set within 20 minutes of application. If desired, setting time can be accelerated with a spray of cool water.



INSTRUCTIONS FOR APPLICATION ON NON-BITUMINOUS SURFACES:

Follow the instructions above but apply dedicated primer after procedure 3. Follow the instruction for the primer carefully. Apply the primer on pre-heated concrete in order to speed up the drying.

PRODUCT TRAINING:

All end-users of **TacPad®/TacGuide®** shall receive authorized product training free of charge. Please contact your **TacPad®/TacGuide®** supplier or LKF for further information.

NOTES:

1. Deicing chemicals must be removed by pressure washing the substrate prior to installation.
2. During application store your material in way so they have as constant temperature as possible. Avoid direct sunshine and on placing them directly on the pavement.
3. If the temperature of the **TacPad®/TacGuide®** is low it's very brittle. You will also get a cooling affect on the adhesive layer causing delamination between the two layers.
4. You can "cut and paste" with **TacPad®/TacGuide®**. The adhesive layer can be cut at ambient temperature with scissors. Use the adhesive layer as a template and cut the **TacPad®/TacGuide®** with scissors. It is easier to cut this material when it has been made pliable by using the heat gun.
5. Don't throw or drop **TacPad®/TacGuide®**. In lower temperatures it will be less flexible than in warm weather.
6. If you apply heat on the **TacPad®/TacGuide®** directly after placing them in the adhesive layer, you may generate air inclusions / air bubbles. You may also see that the domes are getting flat or discolor. If air inclusions are seen use a knife and the roller to allow the air to get out.
7. When applying on uneven substrates use a knife to cut through the material after installation (in order to prevent from cracking). It's also recommendable to add an extra piece of adhesive layer in order to level the surface before placing the **Detectable Warning Material**. Apply the extra material in a second step and continue with step 6. If cautions are not taken you may risk delamination.
8. No warranties are given for applications on other substrates than above.

TacPad®/TacGuide® Istruzioni d'Installazione

Materiale di avvertimento rilevabile

Single

REQUISITI GENERALI DELLA SUPERFICIE DI APPLICAZIONE

Umidità:

Prima di posizionare TacPad®/TacGuide® sulla superficie assicuratevi che questa sia perfettamente asciutta. Un semplice test per l'umidità consiste nel posizionare sulla superficie un pezzetto di plastica trasparente fissandolo con del nastro; è importante che non passi aria sotto la plastica. Se dopo 15 minuti non si forma condensa nella parte della plastica a contatto con la superficie, questa può essere considerata asciutta.

Superficie:

Asfalto e cemento devono essere puliti (no sporcizia, polvere, sostanze chimiche o sostanze oleose). Non applicare sopra a segnaletica o vernice applicate in precedenza. Il prodotto non può essere applicato su cemento nuovo non ancora perfettamente stabilizzato. La superficie deve essere piana specialmente se vi sono motivi nel sottofondo.

Tempo:

La temperatura dell'aria deve essere superiore ai 10°C ed il tempo buono quando si applica TacPad®/TacGuide®.

Addetti:

Si raccomanda di effettuare l'installazione di TacPad®/TacGuide® in due persone.

PRECAUZIONI di SICUREZZA:

Indumenti protettivi dovrebbero essere indossati durante l'installazione di TacPad®/TacGuide®. Gli indumenti protettivi dovrebbero consistere di scarpe antinfortunistiche, pantaloni lunghi (evitare tessuti sintetici), guanti e occhiali di protezione.

STOCCAGGIO e MOVIMENTAZIONE dei MATERIALI:

TacPad®/TacGuide® sono forniti in un kit che contiene lo strato adesivo e la mattonella con la superficie a semisfere/linee longitudinali. TacPad®/TacGuide® deve essere sempre tenuto all'asciutto – durante lo stoccaggio, il trasporto e sul luogo dell'applicazione. Temperature estreme durante lo stoccaggio sono da evitare. TacPad®/TacGuide® deve essere stoccato in posizione orizzontale avendo l'accortezza di non sovrapporre più di 10 pacchi a temperature comprese tra 5°C e 30°C. TacPad®/TacGuide® deve essere maneggiato con molta cura a temperature inferiori ai 10°C in quanto perde flessibilità. TacPad®/TacGuide® deve essere maneggiato con cura perchè è fragile. La durata del prodotto opportunamente conservato è di 12 mesi.

ISTRUZIONI per L'APPLICAZIONE su ASFALTO e SUPERFICI BITUMINOSE:

1. Pulire accuratamente tutta la superficie di applicazione. Sabbia, polvere, sporcizia, ecc. devono essere rimossi. Usate un soffiatore oppure pulite molto bene con una scopa.
2. Usate del gesso per marcare il layout dell'area dove dovete applicare TacPad®/TacGuide®.
3. Riscaldare l'area di layout con il bruciatore finché la temperatura della superficie non raggiunge i 150°C.
4. Posizionate lo strato adesivo sulla superficie.
5. Scaldare lo strato adesivo fino quando questo raggiunge circa 220°C. Mantenete tale temperatura finché il materiale smette di bollire. Posizionatevi sul lato più idoneo considerando il vento ed eventuali pendenze della superficie.
6. Scaldare nuovamente la prima piastrella e mezza dello strato adesivo finché raggiunge una temperatura superiore ai 220°C.
7. Posizionate velocemente TacPad®/TacGuide® sulla superficie fusa dello strato adesivo con le semisfere/linee longitudinali rivolte verso l'alto. Premete delicatamente sul materiale in modo da far aderire TacPad®/TacGuide® allo strato adesivo. Assicuratevi di posizionare il materiale con il corretto orientamento per favorire l'adesione. La temperatura della superficie dovrebbe arrivare rapidamente a superare i 100°C.
8. Continuate a scaldare lo strato adesivo. Ripetete il punto 7 finché tutto il TacPad®/TacGuide® sarà stato installato. Mentre scaldate gli strati adesivi non rivolgete la fiamma verso il TacPad®/TacGuide® installato per prevenire il surriscaldamento delle linee o delle semisfere a rilievo.



9. Dopo aver installato TacPad®/TacGuide®, usate il rullino per affrancare TacPad®/TacGuide® allo strato adesivo. Usate dell'acqua per raffreddare il rullino e per evitare che si attacchi al materiale. Se la temperatura è bassa o se state applicando più di 3 piastrelle in fila potreste dover scaldare TacPad®/TacGuide® prima di usare il rullino. Usate il rullino con due ruote e pressate il materiale nel verso della lunghezza.
10. Finite con il rullino laterale sui lati, per livellarli con lo strato adesivo. Potreste anche in questo caso aver bisogno di scaldare i lati prima di usare il rullino laterale. La temperatura più adeguata per rullare i lati è tra i 60-70°C.
11. TacPad®/TacGuide® si raffredderà entro 20 minuti dall'applicazione. Se volete, il raffreddamento può essere accelerato gettandovi sopra dell'acqua fredda.



ISTRUZIONI per L'APPLICAZIONE su SUPERFICI NON BITUMINOSE:

Seguite le istruzioni sopra ma applicate il primer specifico dopo il punto 3, utilizzando un pennello a rullo. Seguite le istruzioni per il primer con attenzione. Applicare il primer su cemento pre-riscaldato per accelerarne l'essiccazione.

FORMAZIONE sul PRODOTTO:

Tutti gli utilizzatori finali di TacPad®/TacGuide® devono ricevere un training gratuito autorizzato. Vi preghiamo di contattare il vostro fornitore di TacPad®/TacGuide® per ulteriori informazioni.

NOTE:

1. Deghiaccianti chimici devono essere rimossi lavando a pressione la superficie prima dell'installazione.
2. Durante l'applicazione conservate il materiale in modo che la temperatura sia più costante possibile. Evitate l'esposizione diretta del materiale al sole e di appoggiarlo direttamente a terra.
3. Se la temperatura si abbassa TacPad®/TacGuide® diventa molto fragile. Anche lo strato adesivo si raffredderà causando il distacco dei due strati.
4. TacPad®/TacGuide® può essere tagliato ed incollato. A temperatura ambiente lo strato adesivo può anche essere tagliato con le forbici. Usate lo strato adesivo come una pre-forma e tagliate TacPad®/TacGuide® con le forbici. E' più facile tagliare il materiale quando è stato ammorbidito con il bruciatore.
5. Non gettate o fate cadere TacPad®/TacGuide®. Alle basse temperature sarà meno flessibile che con il caldo.
6. Scaldando direttamente TacPad®/TacGuide® direttamente, dopo averlo posizionato sullo strato adesivo, potreste favorire la generazione di bolle d'aria. Potreste anche assistere all'afflosciamento ed allo scolorimento del prodotto. Nel caso di bolle d'aria utilizzate una lama ed il rullino per far fuoriuscire l'aria.
7. Se la temperatura della superficie di TacPad®/TacGuide® è sopra i 100°C (senza avere scaldato di nuovo), al punto 8 e verificate un'ottima adesione tra gli strati, non è necessario l'uso del roller descritto al punto 10.
8. Nel caso di applicazione su superfici irregolari, usate una lama per tagliare il materiale dopo l'installazione (per prevenirne la rottura). Si raccomanda inoltre di aggiungere pezzi extra di strato adesivo per eliminare dislivelli della superficie prima di posizionare il **materiale di avvertimento rilevabile**. Applicare il materiale extra in un secondo momento e continuate con il punto 6. Se non prendete precauzioni rischiate il distacco.
9. Non vengono riconosciute garanzie per l'applicazione su superfici diverse da quelle trattate nelle presenti istruzioni.

TacPad®/TacGuide® Istruzioni d'Installazione

Materiale di avvertimento rilevabile

Applicazione continua

L'applicazione continua è preferibile, oltre ad essere il sistema più efficiente per applicare TacPad® e TacGuide®, quando si tratta di installare oltre 20 unità per volta. Richiede più persone e più bruciatori rispetto alle altre applicazioni.

REQUISITI GENERALI DELLA SUPERFICIE DI APPLICAZIONE

Umidità:

Prima di posizionare TacPad®/TacGuide® sulla superficie assicuratevi che questa sia perfettamente asciutta. Un semplice test per l'umidità consiste nel posizionare sulla superficie un pezzetto di plastica trasparente fissandolo con del nastro; è importante che non passi aria sotto la plastica. Se dopo 15 minuti non si forma condensa nella parte della plastica a contatto con la superficie, questa può essere considerata asciutta.

Superficie:

Asfalto e cemento devono essere puliti (no sporcizia, polvere, sostanze chimiche o sostanze oleose). Non applicare sopra a segnaletica o vernice applicate in precedenza. Il prodotto non può essere applicato su cemento nuovo non ancora perfettamente stabilizzato. La superficie deve essere piana specialmente se vi sono motivi nel sottofondo.

Tempo:

La temperatura dell'aria deve essere superiore ai 10°C ed il tempo buono quando si applica TacPad®/TacGuide®.

Addetti:

E' raccomandata la presenza di 4-5 persone per l'applicazione continua di TacPad®/TacGuide®.

PRECAUZIONI di SICUREZZA:

Indumenti protettivi dovrebbero essere indossati durante l'installazione di TacPad®/TacGuide®. Gli indumenti protettivi dovrebbero consistere di scarpe antinfortunistiche, pantaloni lunghi (evitare tessuti sintetici), guanti e occhiali di protezione.

STOCCAGGIO e MOVIMENTAZIONE dei MATERIALI:

TacPad®/TacGuide® sono forniti in un kit che contiene lo strato adesivo e la mattonella con la superficie a semisfere/linee longitudinali. TacPad®/TacGuide® deve essere sempre tenuto all'asciutto - durante lo stoccaggio, il trasporto e sul luogo dell'applicazione. Temperature estreme durante lo stoccaggio sono da evitare. TacPad®/TacGuide® deve essere stoccato in posizione orizzontale avendo l'accortezza di non sovrapporre più di 10 pacchi a temperature comprese tra 5°C e 30°C. TacPad®/TacGuide® a richiesta può essere fornito anche in pallet. TacPad®/TacGuide® deve essere maneggiato con molta cura a temperature inferiori ai 10°C in quanto perde flessibilità. TacPad®/TacGuide® deve essere maneggiato con cura perché è fragile. La durata del prodotto opportunamente conservato è di 12 mesi.

ADDETTI all'APPLICAZIONE:

- La prima persona è responsabile della logistica e del pre-riscaldamento della superficie.
- La seconda persona è responsabile della disposizione dello strato adesivo e pratica la prima fase di riscaldamento dello strato adesivo.
- La terza persona è responsabile della successiva fase di riscaldamento dello strato adesivo e da il ritmo al flusso del lavoro.
- La quarta persona è responsabile dell'applicazione di TacPad®/TacGuide® e dell'adesione della piastrella allo strato adesivo.
- La quinta persona si occupa di sigillare tutti i lati di TacPad®/TacGuide® con un bruciatore e gli appositi utensili per esercitare pressione affinché TacPad®/TacGuide® aderisca perfettamente allo strato adesivo; questo compito potrebbe essere svolto dalla prima persona per rotazione.
- La sincronizzazione è molto importante per raggiungere un ritmo di lavoro costante ed anche per permettere allo strato adesivo di essere riscaldato in maniera uniforme prima di ricevere le piastrelle di TacPad®/TacGuide®.

ISTRUZIONI per L'APPLICAZIONE su ASFALTO e SUPERFICI BITUMINOSE:

1. Pulire accuratamente tutta la superficie di applicazione. Sabbia, polvere, sporcizia, ecc. devono essere rimossi. Usate un soffiatore oppure pulite molto bene con una scopa.
2. Usate del gesso per marcare il layout dell'area dove dovete applicare TacPad®/TacGuide®.
3. Riscaldare l'area di layout con il bruciatore finché la temperatura della superficie non raggiunge i 150°C.
4. Posizionate lo strato adesivo sulla superficie.
5. Scaldare lo strato adesivo fino quando questo raggiunge circa 220°C. Mantenete tale temperatura finché il materiale smette di bollire. Posizionatevi sul lato più idoneo considerando il vento ed eventuali pendenze

della superficie. Mentre scaldate lo strato adesivo fate attenzione a non dirigere la fiamma verso il TacPad®/TacGuide® che avete già installato per evitare di danneggiare le semisfere o le linee longitudinali a rilievo.

6. Dopo aver scaldato una lunghezza di circa 1-1,5 metri di strato adesivo, ritornate a scaldare coprendo la superficie di strato adesivo necessaria per una piastrella e mezza in modo che la temperatura rimanga la di sopra dei 220°C. Assicuratevi di scaldare bene anche i lati affinché raggiungano la medesima temperatura.
7. Posizionate velocemente TacPad®/TacGuide® sulla superficie fusa dello strato adesivo con le semisfere/linee longitudinali rivolte verso l'alto. Premete delicatamente sul materiale in modo da far aderire TacPad®/TacGuide® allo strato adesivo. Assicuratevi di posizionare il materiale con il corretto orientamento per favorire l'adesione. La temperatura della superficie dovrebbe arrivare rapidamente a superare i 100°C.
8. Dopo aver applicato circa 10 metri di materiale terminate l'applicazione scaldando la superficie, specialmente sui lati e sulle giunzioni in modo che siano arrotondate. Usate il rullino per rimuovere eventuali bolle d'aria o eventuali irregolarità. Se il colore dovesse sbiadire o se il motivo dovesse iniziare ad appiattirsi allontanate il bruciatore e muovetelo costantemente.
9. TacPad®/TacGuide® si raffredderà entro 20 minuti dall'applicazione. Se volete, il raffreddamento può essere accelerato gettandovi sopra dell'acqua fredda.



ISTRUZIONI per L'APPLICAZIONE su SUPERFICI NON BITUMINOSE:

Seguite le istruzioni sopra ma applicate il primer specifico dopo il punto 3, utilizzando un pennello a rullo. Seguite le istruzioni per il primer con attenzione. Applicare il primer su cemento pre-riscaldato per accelerarne l'essiccazione.

FORMAZIONE sul PRODOTTO:

Tutti gli utilizzatori finali di TacPad®/TacGuide® devono ricevere un training gratuito autorizzato. Vi preghiamo di contattare il vostro fornitore di TacPad®/TacGuide® per ulteriori informazioni.

NOTE:

1. Deghiaccianti chimici devono essere rimossi lavando a pressione la superficie prima dell'installazione.
2. Durante l'applicazione conservate il materiale in modo che la temperatura sia più costante possibile. Evitate l'esposizione diretta del materiale al sole e di appoggiarlo direttamente a terra.
3. Se la temperatura si abbassa TacPad®/TacGuide® diventa molto fragile. Anche lo strato adesivo si raffredderà causando il distacco dei due strati.
4. TacPad®/TacGuide® può essere tagliato ed incollato. A temperatura ambiente lo strato adesivo può anche essere tagliato con le forbici. Usate lo strato adesivo come una pre-forma e tagliate TacPad®/TacGuide® con le forbici. E' più facile tagliare il materiale quando è stato ammorbidito con il bruciatore.
5. Non gettate o fate cadere TacPad®/TacGuide®. Alle basse temperature sarà meno flessibile che con il caldo.
6. Scaldando direttamente TacPad®/TacGuide® direttamente, dopo averlo posizionato sullo strato adesivo, potreste favorire la generazione di bolle d'aria. Potreste anche assistere all'afflosciamento ed allo scolorimento del prodotto. Nel caso di bolle d'aria utilizzate una lama ed il rullino per far fuoriuscire l'aria.
7. Nel caso di applicazione su superfici irregolari, usate una lama per tagliare il materiale dopo l'installazione (per prevenirne la rottura). Si raccomanda inoltre di aggiungere pezzi extra di strato adesivo per eliminare dislivelli della superficie prima di posizionare il materiale di avvertimento rilevabile. Applicare il materiale extra in un secondo momento e continuate con il punto 6. Se non prendete precauzioni rischiate il distacco.
8. Non vengono riconosciute garanzie per l'applicazione su superfici diverse da quelle trattate nelle presenti istruzioni.

Waarschuwingstrook en geleidingsstrook

Single

Voor het doorlopend aanbrengen van meer dan 20 TacPad® of TacGuide® stroken, raden wij u aan de instructies te volgen die u in de specifieke gebruiksaanwijzing met de titel "Doorlopende aanbrenging (grote lengten)" terugvindt.

ALGEMENE VEREISTEN:

Vochtigheidsgraad:

Controleer of de ondergrond voor het aanbrengen van de stroken volledig vochtvrij is voor u TacPad® of TacGuide® aanbrengt. U kunt dat makkelijk zelf testen: breng een stukje doorschijnend plastic aan op de ondergrond en sluit dat aan alle randen hermetisch af met kleefband. Controleer zorgvuldig of er geen luchttoevoer is onder het stukje plastic. De ondergrond wordt als droog beschouwd als er na 15 minuten nog geen spoor van condensatie is onder het stukje plastic.

Ondergrond:

De ondergrond moet steeds vrij zijn van alle sporen van vuil, stof, chemische producten of vette stoffen. Niet aanbrengen bovenop oude markeringen of lagen van andere producten. Het oppervlak moet afgevlakt worden als de ondergrond een reliëf vertoont.

Temperatuur:

Om TacPad® of TacGuide® aan te brengen dient de buitentemperatuur hoger dan 10°C te zijn.

Veiligheidsmaatregelen:

Om TacPad® of TacGuide® aan te brengen dient men een specifieke beschermingsuitrusting te gebruiken: veiligheidsschoenen – handschoenen – lange broek. Opmerking: draag geen kleren in kunststof.

Opslag en behandeling:

TacPad® en TacGuide® worden geleverd als een pakket dat uit 2 delen bestaat: een zool en een dekstrook met bobbel of ribbels (waarschuwing- of geleidingsoppervlak). TacPad® en TacGuide® moeten bij de opslag, het transport en de installatie steeds droog worden gehouden. Vermijd extreme opslagtemperaturen. TacPad® en TacGuide® moeten beschermd worden opgeslagen bij een temperatuur tussen 5°C en 30°C. TacPad® moet vlak worden bewaard, met een stapelhoogte van maximaal 10 kartonnen dozen. TacPad® en TacGuide® moeten zeer voorzichtig worden gemanipuleerd, want het materiaal is bros, vooral bij een temperatuur van minder dan 10°C, omdat het materiaal dan minder soepel wordt. Het is mogelijk om TacPad® of TacGuide® te snijden en stukken ervan te assembleren. Duid met een cutter de snijlijn aan en breek het materiaal dan voorzichtig af langs die snijlijn. Bij warm weer is het mogelijk om een schaar te gebruiken. TacPad® en TacGuide® worden bij voorkeur binnen 12 maanden na de fabricagedatum op de verpakking aangebracht.

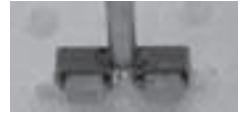
TacPad® en TacGuide® dienen steeds door een ploeg van minstens twee personen te worden aangebracht.

INSTALLATIE-INSTRUCTIES VOOR ASFALT EN BITUMINEUZE ONDERGROND:

1. Reinig zeer zorgvuldig de zone waarop het product zal worden aangebracht en verwijder alle stof, zand, vuil en olieachtige producten. Gebruik een blazer, of borstel.
2. Markeer de zone waarop u TacPad® of TacGuide® wenst aan te brengen.
3. Begin de zone vóór het aanbrengen op te warmen met een brander (propanagas van minimaal 3 bar) tot de ondergrond een temperatuur van ongeveer 150°C heeft bereikt.
4. Plaats de zolen op de ondergrond op de juiste plaats in de gemarkeerde zone. Verwarm de hele oppervlakte van de zolen met de brander tot het materiaal een temperatuur van ongeveer 220°C heeft. Hou de temperatuur op 220°C tot het borrelen van de zool helemaal voorbij is. NB: Ga aan de juiste kant van het product staan, afhankelijk van de wind en de trottoirhelling. Aandacht: Let op dat u bij het verwarmen van de zool de vlam niet op de reeds eerder aangebrachte waarschuwingstrook richt, om de bobbel of de ribbels niet te oververhitten en zo het risico op beschadigingen te lopen. **Gebruik nooit** de JetPack brander om de zool te verwarmen, maar gebruik liever een standaardbrander.
5. Keer terug naar de eerste zool en verwarm opnieuw tot ongeveer 220°C over een lengte van anderhalve zool.
6. Terwijl de 1ste arbeider de zool op temperatuur houdt met de brander, brengt de 2de arbeider de dekstrook aan (waarschuwing- of geleidingsoppervlak), rechtstreeks op de gesmolten zool (met de bobbel of de ribbels naar boven). Druk de dekstrook voorzichtig aan, zodat ze over de hele oppervlakte van de zool goed contact maakt. Controleer of u de dekstrook in de goede richting aanbrengt (het motief met de vijf bobbel of de ribbels moet doorlopen) en of ze perfect past op de zool. De hitte van de zool verspreidt zich door de dekstrook die snel een temperatuur van ongeveer 100°C bereikt.



7. Zet de installatie voort door de zool te blijven verwarmen en stap 7 te herhalen tot alle dekstroken zijn aangebracht. Let op dat u bij het verwarmen van de zool de vlam niet op de dekstrook richt, om de bobbel of de ribbels niet te beschadigen.
8. Nadat u TacPad® of TacGuide® hebt aangebracht, gebruikt u de roller om de dekstrook perfect aan de zool te laten hechten. U kunt water gebruiken om de roller te koelen of te vermijden dat hij aan het materiaal kleeft. Als de buitentemperatuur erg laag is of u een rij van meer dan 3 platen aanbrengt, kan het nodig zijn om TacPad® of TacGuide® te verwarmen vóór u er met de roller overgaat. Gebruik de roller met twee wielen om de dekstrook over de hele oppervlakte aan de zool te hechten tussen de bobbel of de ribbels.
9. Eindig met een enkelvoudige roller om de vanden aan te drukken en schuin te laten uitlopen. Vóór u de enkelvoudige roller gebruikt, moet u de randen soms weer opwarmen tot de aanbevolen temperatuur van 60°C – 70°C.
10. TacPad® en TacGuide® zijn ongeveer 20 minuten na het aanbrengen weer afgekoeld. Indien nodig kunt u het afkoelingsproces versnellen door TacPad® of TacGuide® met water te besproeien.



INSTALLATIE-INSTRUCTIES VOOR EEN NIET-BITUMINEUZE ONDERGROND:

Volg de bovenstaande instructies, maar breng na stap 3 een laag geschikte primer aan. Volg de instructies voor het aanbrengen van de primer. Om de droogtijd van de primer in te korten, kunt u de primer op een reeds voorverwarmde ondergrond aanbrengen.

OPLEIDING VOOR INSTALLATEURS:

Alle installateurs van TacPad® of TacGuide® zijn verplicht om een gratis opleiding te volgen die door erkende LKF-opleiders wordt gegeven. Gelieve voor meer informatie contact op te nemen met uw TacPad®- of TacGuide®-leverancier of met LKF.

Opmerkingen:

1. Vóór u de producten aanbrengt, dient u alle chemische stoffen te verbranden of te verwijderen met een hogedrukreiniger.
2. Tijdens het aanbrengen dient u de producten zoveel mogelijk op een constante temperatuur te bewaren. Hou ze uit de zon en zorg dat ze geen direct contact met de ondergrond hebben (gebruik het karton dat in de verpakking zit om de producten op het trottoir te leggen zonder ze vuil te maken).
3. Bij een zeer lage temperatuur worden TacPad® en TacGuide® bros (vooral de waarschuwingstrook en de geleidingsstrook met ribbels). De kou kan ook verhinderen dat de zool en de dekstrook tijdens het aanbrengen versmelten door de snelle temperatuurdaling wanneer de dekstrook op de zool wordt geplaatst.
4. Het is mogelijk om TacPad® of TacGuide® te versnijden en stukken ervan te assembleren. Bij kamertemperatuur kan de zool met een schaar in stukken worden geknipt. Gebruik de zool vervolgens als een model om vervolgens de dekstrook met een schaar te knippen. Het materiaal kan gemakkelijker worden geknipt als het eerst soepel is gemaakt met een brander (let op dat u niet te lang verwarmt, er even overgaan met de brander is voldoende).
5. Gooi niet met TacPad® of TacGuide® of laat het niet vallen. Bij koud weer zal het product minder soepel zijn dan bij warm weer.
6. Als u een warmtebron op de dekstrook richt wanneer u die pas op de zool hebt aangebracht, loopt u het gevaar dat er lucht en luchtballen in terechtkomen. U zult dan ook merken dat de bobbel inzakken of van kleur veranderen. Als u luchtballen opmerkt, gebruikt u een cutter en een roller om de lucht te laten ontsnappen.
7. Als de temperatuur van TacPad® of TacGuide® in stap 8 ongeveer 100°C bedraagt aan het oppervlak (zonder opnieuw te zijn verwarmd) en u stelt vast dat beide lagen stevig aan elkaar hechten, dan is het gebruik van de roller, zoals beschreven in stap 9, overbodig.
8. Als u het product op een ongelijke ondergrond dient aan te brengen, gebruikt u een mes om een inkeping te maken in het materiaal nadat u het hebt aangebracht (om barsten te voorkomen). Het verdient ook aanbeveling om een extra stuk zool aan te brengen om het oppervlak te egaliseren vóór u TacPad® of TacGuide® aanbrengt. Breng het extra stuk nadien aan en ga verder vanaf stap nr. 6. Als u niet alle voorzorgen in acht neemt, zouden er vervormingen kunnen ontstaan.
9. Er wordt geen garantie gegeven als het product wordt aangebracht op een andere ondergrond dan hierboven beschreven of wanneer het wordt gebruikt zonder een voorafgaande opleiding die door LKF wordt erkend of gegeven.

Waarschuwingstrook en geleidingsstrook

Om meer dan 20 TacPad®- of TacGuide®-stroken doorlopend aan te brengen, raden wij u aan de specifieke instructies hieronder te volgen.

Om het materiaal doorlopend aan te brengen (bijv. op een stationsperon) hebt u meer arbeiders en materiaal nodig dan wanneer u slechts enkele eenheden aanbrengt. Dit blad legt u stap voor stap uit hoe u dit succesvol kunt doen.

ALGEMENE VEREISTEN:

Vochtigheidsgraad:

Controleer of de ondergrond voor het aanbrengen van de stroken volledig vochtvrij is voor u TacPad® of TacGuide® aanbrengt. U kunt dat makkelijk zelf testen: breng een stukje doorschijnend plastic aan op de ondergrond en sluit dat aan alle randen hermetisch af met kleefband. Controleer zorgvuldig of er geen luchttoevoer is onder het stukje plastic. De ondergrond wordt als droog beschouwd als er na 15 minuten nog geen spoor van condensatie is onder het stukje plastic.

Ondergrond:

De ondergrond moet steeds vrij zijn van alle sporen van vuil, stof, chemische producten of vette stoffen. Niet aanbrengen bovenop oude markeringen of lagen van andere producten. Het oppervlak moet afgevlakt worden als de ondergrond een reliëf vertoont.

Temperatuur:

Om TacPad® of TacGuide® aan te brengen dient de buitentemperatuur hoger dan 10°C te zijn.

Arbeiders:

Om TacPad® / TacGuide® doorlopend aan te brengen is een ploeg van 4 of 5 personen aan te bevelen.

Veiligheidsmaatregelen:

Om TacPad® of TacGuide® aan te brengen dient men een specifieke beschermingsuitrusting te gebruiken: veiligheidsschoenen – handschoenen – lange broek. Opmerking: draag geen kleren in kunststof.

Opslag en behandeling:

TacPad® en TacGuide® worden geleverd als een pakket dat uit 2 delen bestaat: een zool en een dekstrook met bobbel (TacPad®) of ribbels (TacGuide®) (waarschuwing- of geleidingsoppervlak). TacPad® en TacGuide® moeten bij de opslag, het transport en de installatie steeds droog worden gehouden. Vermijd extreme opslagtemperaturen. TacPad® en TacGuide® moeten beschermd worden opgeslagen bij een temperatuur tussen 5°C en 30°C. TacPad® en TacGuide® moeten vlak worden bewaard, met een stapelhoogte van maximaal 10 kartonnen dozen.

TacPad® en TacGuide® mogen in bulk worden verpakt en op palletten geleverd.

TacPad® en TacGuide® moeten zeer voorzichtig worden gemanipuleerd, want het materiaal is bros, vooral bij een temperatuur van minder dan 10°C, omdat het dan minder soepel wordt. Het is mogelijk om TacPad® of TacGuide® te snijden en stukken ervan te assembleren. Duid met een cutter de snijlijn aan en breek het materiaal dan voorzichtig af langs die snijlijn. Bij warm weer is het mogelijk om een schaar te gebruiken. TacPad® en TacGuide® worden bij voorkeur binnen 12 maanden na de fabricagedatum op de verpakking aangebracht.

Organisatie van het aanbrengen:

- De **eerste persoon** wordt belast met de organisatie van de logistiek, het drogen en voorverwarmen van de ondergrond.
- De **tweede persoon** is verantwoordelijk voor het aanbrengen van de zolen. Deze persoon moet de zolen ook voorverwarmen.
- De **derde persoon** verwarmt de zolen tot hun maximumtemperatuur (kookpunt) en bepaalt het tempo van het aanbrengen.
- De vierde persoon brengt TacPad® / TacGuide® aan op de zolen en oefent daarbij voldoende druk uit om de dekstrook stevig aan de zool te laten hechten.
- De vijfde persoon werkt de randen af met een brander en een metalen roltje om de dekstrook vast op de zool te doen aansluiten. Deze vijfde stap kan ook door de eerste persoon worden uitgevoerd, zodat de arbeiders afwisselend elkaars taak uitvoeren.
- Het is belangrijk dat de fasen goed worden gecoördineerd om een goed evenwicht te verkrijgen tussen het tempo en de kwaliteit van de verwarming.

Doorlopend aanbrengen (over een grote lengte)

NB: Wanneer de ondergrond uit zichzelf niet volledig droog is, mag men de zolen niet te lang op voorhand over een grote lengte aanbrengen (maximaal 2 meter), want het vocht zou opnieuw kunnen opstijgen vóór de arbeider de zool komt verwarmen.

INSTALLATIE-INSTRUCTIES VOOR ASFALT EN BITUMINEUZE ONDERGROND:

1. Reinig zeer zorgvuldig de zone waarop het product zal worden aangebracht en verwijder alle stof, zand, vuil en olieachtige producten. Gebruik een blazer, of borstel.
2. Markeer de zone waarop u TacPad® of TacGuide® wenst aan te brengen.
3. Begin de zone vóór het aanbrengen op te warmen met een brander (propaangas van minimaal 3 bar) tot de ondergrond een temperatuur van ongeveer 150°C heeft bereikt.
4. Plaats de zolen op de ondergrond op de juiste plaats in de gemarkeerde zone.
5. Verwarm de hele oppervlakte van de zolen met de brander tot het materiaal een temperatuur van ongeveer 220°C heeft. Hou de temperatuur op 220°C tot het borrelen van de zool helemaal voorbij is. NB: Ga aan de juiste kant van het product staan, afhankelijk van de wind en de trotoirhelling.
Aandacht: Let op dat u bij het verwarmen van de zool de vlam niet op de reeds eerder aangebrachte waarschuwingstroken richt, om de bobbel of de ribbels niet te oververhitten en zo het risico op beschadigen te lopen.
6. Nadat u zoals aangegeven in stap 5 anderhalve zool hebt verwarmd, keert u terug naar de vorige zool en verwarmt u deze opnieuw tot ongeveer 220°C. Zorg dat u bij het verwarmen verder reikt dan de rand van de zool, om ook aan de randen een voldoende hoge temperatuur te krijgen.
7. Terwijl de 1ste arbeider de zool op temperatuur houdt met de brander, brengt de 2de arbeider de dekstrook aan (waarschuwing- of geleidingsoppervlak), rechtstreeks op de gesmolten zool (met de bobbel of de ribbels naar boven). Druk de dekstrook voorzichtig aan, zodat ze over de hele oppervlakte van de zool goed contact maakt. Controleer of u de dekstrook in de goede richting aanbrengt (het motief met de vijf bobbel of de ribbels moet doorlopen) en of ze perfect past op de zool. De hitte van de zool verspreidt zich door de dekstrook die snel een temperatuur van ongeveer 100°C bereikt.
8. Ongeveer 10 minuten na stap 7 kunt u het aanbrengen beëindigen door de bovenkant van de dekstrook te verwarmen (test dit eerst op een klein stukje, want als de dekstrook te heet wordt, kunnen er luchtballen ontstaan. Wij adviseren u om de randen lichtjes te verwarmen, zodat ze worden afgeschuimd en de hoeken stomper worden. Gebruik het roltje om de randen aan te drukken en eventuele luchtballen te verwijderen of om het materiaal op een onregelmatige ondergrond te laten hechten. Als de dekstrook verkleurt of als de bobbel vlakker worden, houdt u de vlam iets hoger en blijft u verwarmen terwijl u voortdurend cirkels beschrijft.
9. TacPad® en TacGuide® zijn ongeveer 20 minuten na het aanbrengen weer afgekoeld. Indien nodig kunt u het afkoelingsproces versnellen door TacPad® of TacGuide® met water te besproeien.



INSTALLATIE-INSTRUCTIES VOOR EEN NIET-BITUMINEUZE ONDERGROND:

Volg de bovenstaande instructies, maar breng na stap 3 een geschikte primer aan. Volg de instructies voor het aanbrengen van de primer. Om de droogtijd van de primer in te korten, kunt u de primer op een reeds voorverwarmde ondergrond aanbrengen.

OPLEIDING VOOR INSTALLATEURS:

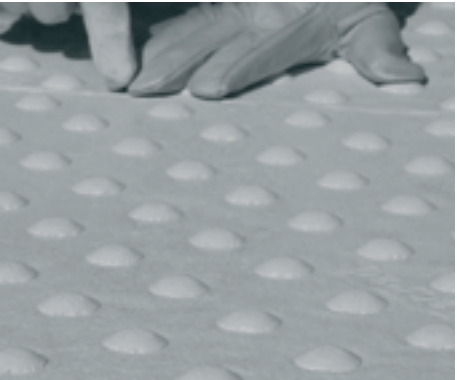
Alle installateurs van TacPad® of TacGuide® zijn verplicht om een gratis opleiding te volgen die door erkende LKF-opleiders wordt gegeven. Gelieve voor meer informatie contact op te nemen met uw TacPad®- of TacGuide®-leverancier of met LKF.



Opmerkingen:

1. Vóór u de producten aanbrengt, dient u alle chemische stoffen te verbranden of te verwijderen met een hogedrukreiniger.
2. Tijdens het aanbrengen dient u de producten zoveel mogelijk op een constante temperatuur te bewaren. Hou ze uit de zon en zorg dat ze geen direct contact met de ondergrond hebben (gebruik het karton dat in de verpakking zit om de producten op het trottoir te leggen zonder ze vuil te maken).
3. Bij een zeer lage temperatuur worden **TacPad®** en **TacGuide®** bros (vooral de waarschuwingsstrook en de geleidingsstrook met ribbels). De kou kan ook verhinderen dat de zool en de dekstrook tijdens het aanbrengen versmelten door de snelle temperatuurdaling wanneer de dekstrook op de zool wordt geplaatst.
4. Het is mogelijk om **TacPad®** of **TacGuide®** te versnijden en stukken ervan te assembleren. Bij kamertemperatuur kan de zool met een schaar in stukken worden geknipt. Gebruik de zool vervolgens als een model om vervolgens de dekstrook met een schaar te knippen. Het materiaal kan gemakkelijker worden geknipt als het eerst soepel is gemaakt met een brander (let op dat u niet te lang verwarmt, er even overgaan met de brander is voldoende).
5. Gooi niet met **TacPad®** of **TacGuide®** of laat het niet vallen. Bij koud weer zal het product minder soepel zijn dan bij warm weer.
6. Als u een warmtebron op de dekstrook richt wanneer u die pas op de zool hebt aangebracht, loopt u het gevaar dat er lucht en luchtbellen in terechtkomen. U zult dan ook merken dat de bobbel inzakken of van kleur veranderen. Als u luchtbellen opmerkt, gebruikt u een cutter en een roller om de lucht te laten ontsnappen.
7. Als de temperatuur van **TacPad®** of **TacGuide®** in stap 8 ongeveer 100°C bedraagt aan het oppervlak (zonder opnieuw te zijn verwarmd) en u stelt vast dat beide lagen stevig aan elkaar hechten, dan is het gebruik van de roller, zoals beschreven in stap 9, overbodig.
8. Als u het product op een ongelijke ondergrond dient aan te brengen, gebruikt u een mes om een inkeping te maken in het materiaal nadat u het hebt aangebracht (om barsten te voorkomen). Het verdient ook aanbeveling om een extra stuk zool aan te brengen om het oppervlak te egaliseren vóór u **TacPad®** of **TacGuide®** aanbrengt. Breng het extra stuk nadien aan en ga verder vanaf stap nr. 6. Als u niet alle voorzorgen in acht neemt, zouden er vervormingen kunnen ontstaan.
9. Er wordt geen garantie gegeven als het product wordt aangebracht op een andere ondergrond dan hierboven beschreven of wanneer het wordt gebruikt zonder een voorafgaande opleiding die door LKF wordt erkend of gegeven.

Examples





TacPad® and TacGuide® is made in Denmark by LKF Vejmarkering A/S
Longelsevej 34 • Sdr. Longelse • DK-5900 Rudkøbing • Tel: +45 63 51 71 71 • Fax: +45 63 51 71 72 • E-mail: admin@lkf.dk • www.lkf.dk

www.tactilemarkings.com



www.svendborgtyk.dk - 10.2007 - 808989